

Presidente Ejecutiva: Sandra Forero Ramírez

Editor: Edwin Chirivi Bonilla

Investigadores: Karen Ortega Burgos; Viviana Sarmiento G; Gabriela Bonilla Botía.

RADIOGRAFÍA DEL MERCADO LABORAL EN COLOMBIA

Una aproximación integral a la dinámica reciente

Contenido

1. Introducción	1
2. ¿Cuáles son las perspectivas del mercado de trabajo a nivel internacional? ...	2
3. Panorama del mercado laboral en Colombia	6
4. ¿Cómo ha reaccionado el mercado de trabajo con la actual coyuntura económica? ...	9
5. Caracterización de la población desocupada (Cesantes)	10
6. ¿Cómo se describe la dinámica de la población cesante por sector económico? ..	13
7. Reflexiones	15

1. INTRODUCCIÓN

La generación de empleo es un tema de gran relevancia en la agenda de política económica de todos los países, ya que refleja la fortaleza de su aparato productivo y la capacidad que tienen para crear puestos de trabajo que permitan superar la pobreza y elevar la calidad de vida de sus habitantes.

La evidencia empírica ha mostrado que los niveles de ocupación, desempleo y salarios, tienen un desempeño asimétrico en las diversas fases del ciclo económico. Aunque de acuerdo con Arango et al (2016)¹, la manera en que funciona el mercado laboral como respuesta a los cambios en la actividad productiva aun tiene varios interrogantes, los hechos estilizados muestran por un lado, movimientos comunes entre la tasa de paro², el salario de reserva³ y la desaceleración económica, y por el otro, un comportamiento anticíclico entre el crecimiento y la destrucción de empleo, en particular de los informales y los cesantes.

En lo que a los salarios se refiere, la literatura señala una estrecha relación de estos con el

¹ Arango, L., Parra, F., Pinzón, A. "El ciclo económico y el mercado de trabajo en Colombia: 1984-2014" marzo, 2016.

² Tasa de paro: también llamada tasa de desempleo, es la relación porcentual entre el número de personas que están buscando trabajo, y el número de personas que integran la fuerza laboral.

³ Salario de reserva: puede entenderse como el salario más bajo al que un individuo está dispuesto a participar en el mercado de trabajo.

ciclo económico y la decisión de un individuo de ofertar su fuerza de trabajo: en fases de aceleración del ciclo económico, por ejemplo, la participación laboral aumenta como consecuencia del incremento del salario presente (versus el salario futuro).

Con este telón de fondo, analizar las tendencias recientes del mercado de trabajo cobra especial relevancia ante las nuevas condiciones macroeconómicas que atraviesa el país. Así, este informe se organiza en siete partes, la primera es la presente introducción, la segunda expone los principales rasgos del mercado laboral a nivel internacional, la tercera hace lo propio a nivel local, en la cuarta se analiza el mercado de trabajo a la luz de los hechos recientes en el panorama económico del país, la quinta presenta una caracterización de la población cesante, la sexta describe su dinámica por sector económico y en la séptima se brindan algunas reflexiones finales.

2. ¿CUÁLES SON LAS PERSPECTIVAS DEL MERCADO DE TRABAJO A NIVEL INTERNACIONAL?

Durante los últimos meses la economía mundial ha estado envuelta en una serie de desequilibrios macroeconómicos que han generado un debilitamiento del sistema productivo global, conducido principalmente por la declinación del comercio internacional, la volatilidad en los mercados financieros y una acentuada reducción en los

flujos de capital.

Frente a este panorama, el Fondo Monetario Internacional (FMI) en el mes de abril del presente año realizó una revisión a la baja de las tasas de crecimiento mundial, de esta manera para el 2016 se pronostica una expansión del 3,2%, así como una leve recuperación para el 2017 del 3,5%, liderada por el fortalecimiento de las economías emergentes⁴.

De acuerdo a lo previsto, en lo corrido del segundo trimestre del año 2016 la economía mundial ha mostrado señales persistentes de desaceleración, sin embargo tres factores recientes han evitado en gran medida su profundización: i) por un lado se ha evidenciado una recuperación en los precios de las materias primas, especialmente del petróleo; de acuerdo a la OPEP la canasta básica de referencia de crudo en el mes de mayo estuvo en promedio en 43,21 dólares (USD) por barril, lo que representa una recuperación de 5,35 USD sobre el mes anterior⁵.

De otro lado, ii) el buen resultado de crecimiento para la economía China durante el primer trimestre del 2016 (+6,7%)⁶, da cuenta de los esfuerzos de este gobierno para promover medidas estructurales que fortalezcan la oferta y estimulen la demanda

⁴ Perspectivas de la economía mundial: crecimiento demasiado lento por demasiado tiempo, FMI, abril de 2016.

⁵ Monthly Oil Market Report, OPEP. June 2016

⁶ National Bureau of Statistics of China, 15 April 2016.

agregada, estabilización que resulta positiva teniendo en cuenta la importancia de este país en el orden económico mundial; iii) por último, los modestos resultados de crecimiento y empleo que ha exhibido Estados Unidos, han derivado en la moderación de las expectativas al alza en las tasas de interés por parte de la FED para el mes de junio.

Las condiciones actuales de crecimiento moderado subyacen a los diferentes factores globales y su evolución favorable, para lograr vigorizar el sistema económico mundial.

Bajo este contexto, es inevitable prever la fragilidad del mercado laboral, con lo cual se podrían erosionar las reducciones que ha venido presentando la tasa de desempleo global, luego de la escalada en el número de desempleados en 2009 producto de la crisis financiera de Lehman en 2008 (Gráfico 1).

Gráfico 1. Desempleo mundial 2005-2015.
Cifras en millones



Fuente: Organización Internacional del Trabajo- OIT

Las mejoras en empleabilidad estuvieron lideradas por las economías desarrolladas de Europa (Norte, Sur y Oeste), ya que en conjunto redujeron su tasa de desempleo de 10,7% a 10,1%, y por Estados Unidos, que en el periodo 2014 a 2015 redujo en un punto porcentual la tasa de desempleo, cerrando en 5,3%.

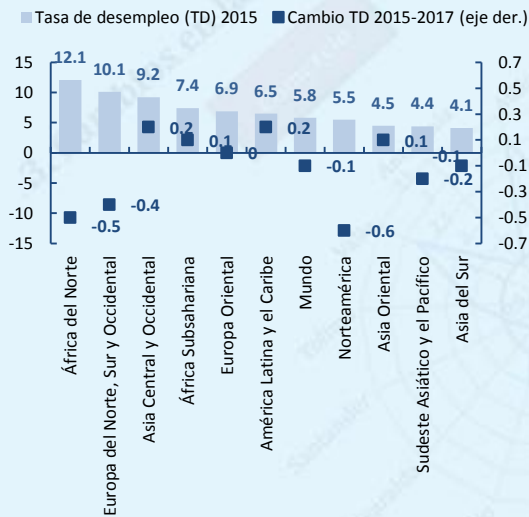
El mercado de trabajo para las economías emergentes estuvo menos dinamizado, 135,3 millones de personas⁷ se encontraban sin empleo en el 2015, es decir, una tasa de desempleo del 5,6%.

Con lo anterior se evidencia que el deterioro en el empleo ha tenido comportamientos diversos entre los diferentes bloques económicos como respuesta a los diferentes contextos que afronta cada uno de ellos.

Por otra parte, como se evidencia en el gráfico 2, la Organización Internacional del Trabajo en recientes investigaciones señaló que la evolución global del indicador de desempleo en el transcurso del 2015 a 2017 irá en una dirección favorable, la tasa de desempleo mundial será de 5,7%, es decir un cambio de -1 p.p. frente al 2015 (5,8%). Este cambio estará dado por las mayores reducciones previstas para Norteamérica y África del Norte de -0,6 p.p. y -0,5 p.p. respectivamente.

⁷ Perspectivas de la economía mundial: crecimiento demasiado lento por demasiado tiempo, FMI, abril de 2016.

Gráfico 2. Tendencias y proyecciones de desempleo 2015-2017 por subregiones OIT



Fuente: Organización Internacional del Trabajo- OIT

Por el contrario las subregiones que presentarán presiones alcistas sobre el nivel de desocupación entre el 2015-2017, serán Asia Central y Occidental, y América Latina y el Caribe, con tasas del orden del 9,2% y 6,5% e incrementos de 2 pp. En lo que concierne a Colombia, dichas proyecciones lo ubican como uno de los pocos países de la región donde se esperan reducciones mayores a 3 p.p. para el año 2017⁸.

Bajo las condiciones macroeconómicas actuales la calidad del empleo se deteriora, es por esto que las economías deben tratar de monitorear dos aspectos fundamentales: la vulnerabilidad del empleo y la creación de puestos de trabajo.

Vulnerabilidad del empleo

En la literatura se ha encontrado que el empleo asalariado es una variable que brinda importante información de la tendencia del mercado laboral y además tiene una fuerte respuesta ante los cambios en la actividad económica⁹, en momentos de expansión el empleo asalariado se incrementa, por el contrario en fases de recesión aumentan otros tipos de ocupación, principalmente el cuenta propia.

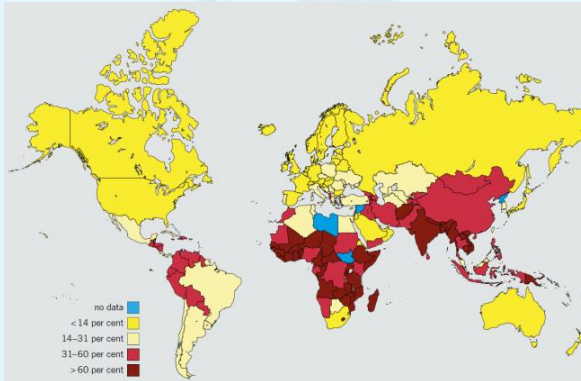
La Organización Internacional del Trabajo, define el empleo vulnerable como la proporción que representan los trabajadores por cuenta propia y trabajadores familiares sobre el total de ocupados, este tipo de empleos se caracterizan por laborar en condiciones precarias y en la mayoría de los casos por no estar cubiertos en esquemas de seguridad social.

Para el 2016 cerca de 1,5 mil millones de personas poseían un empleo catalogado dentro de estas condiciones, esto es el 46% del total de empleados alrededor del mundo. El gráfico 3 muestra de forma detallada el comportamiento del empleo vulnerable regional. Existe una clara focalización de este problema en las economías emergentes y en desarrollo, la subregión con mayor incidencia es el sureste de Asia con un 73,6%, seguido del África Subshariana con 69,8%.

⁸ World Employment Social Outlook, ILO, trends2016.

⁹ El ciclo económico y el mercado de trabajo en Colombia: 1984 – 2014, Arango L. E., Parra F. y Pinzón.

Gráfico 3. Tasa de empleo vulnerable por países 2016



Fuente: Organización Internacional del Trabajo- OIT

Para América Latina y el Caribe el porcentaje de empleo vulnerable en el 2015 se ubicó en 31%, donde países como Colombia, Ecuador, Perú, Bolivia y Paraguay presentaron las mayores proporciones ubicándose en un rango de 33% a 60%. Las tendencias y previsiones sugieren que la participación de este tipo puestos de trabajo va a caer a nivel global al 45,8% para 2019, sin embargo, aún se evidencian divergencias y carencias de acceso a trabajo decente entre los países.

Creación de empleo por sectores

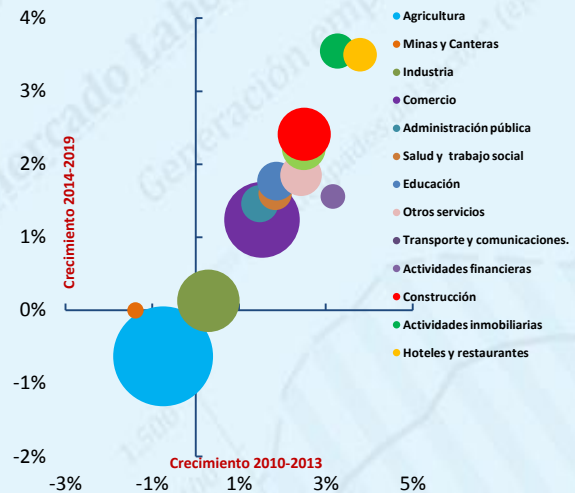
Estudios del Fondo Monetario Internacional (FMI), sostienen que los cambios históricos de la composición del empleo por sectores entre países explica en buena parte las divergencias de las tasa de creación de empleo¹⁰, la tesis anterior resulta intuitiva si se tienen en cuenta las diferencias en la

¹⁰ ¿Por qué algunos países logran crear más empleo que otros?, Garibaldi & Mauro, FMI, 2000.

intensidad de mano de obra usada por cada sector y el nivel de calificación requerido.

La evolución reciente muestra que en el periodo 2010-2013 las ramas con mayor crecimiento en el nivel de empleo global fueron; hoteles y restaurantes (+3,79%), actividades inmobiliarias (+3,27%), actividades financieras (+3,16%) y construcción (+2,5%) (Gráfico 4).

Gráfico 4. Crecimiento del empleo por sectores 2010-2013 vs 2014-2019



Fuente: Organización Internacional del Trabajo- OIT

En conjunto estos cuatro sectores abarcan el 17,3% del empleo global, siendo el sector de la construcción el de mayor participación con un 8,4%. Sin embargo, en lo que concierne a los sectores con mayor peso dentro del empleo total, la agricultura (29,6%) tuvo un decrecimiento en el periodo 2010-2013 del -

0,75% y la industria (11,6%) exhibió un modesto crecimiento del 0,29% el mismo periodo.

Asímismo, las previsiones de la OIT indican que para el periodo 2014 a 2019, la creación de empleo continuará siendo liderada por actividades inmobiliarias (+3,55%), hoteles y restaurantes (+3,5%).

3. PANORAMA DEL MERCADO LABORAL EN COLOMBIA

Para comenzar a describir la situación del empleo local es preciso revisar el comportamiento de los tres principales indicadores del mercado laboral; tasa de desempleo¹¹, tasa global de participación¹² y tasa de ocupación¹³ (Gráfico 5). La tasa de desempleo (TD), desde el año 2009 ha disminuido de forma sostenida, a finales de 2013 ésta tocó cifras de un dígito lo que significó un gran avance en términos de empleabilidad. Para el trimestre móvil febrero-abril del 2016 la tasa de desempleo ascendió a 9,7%, es decir 3 p.p. por encima de lo registrado en el mismo periodo del año anterior.

En lo que respecta a la tasa global de participación (TGP), es importante anotar

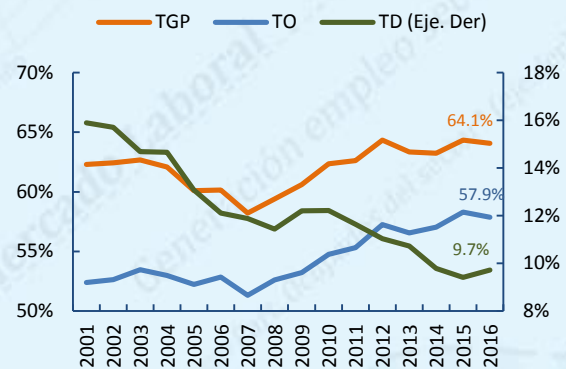
¹¹ Tasa de desempleo: es la relación porcentual entre el número de personas que están buscando trabajo y el número de personas que integran la fuerza laboral.

¹² Tasa global de participación: es la relación porcentual entre la población económicamente activa y la población en edad de trabajar.

¹³ Tasa de ocupación: es la relación porcentual entre la población ocupada y el número de personas que integran la población en edad de trabajar

que a finales del año 2015 y durante los primeros meses del 2016, aumentos en la fuerza laboral generaron presiones sobre el mercado de trabajo, que finalmente desencadenaron en incrementos en la tasa de desempleo nacional, situación que parece haberse moderado en abril con una cifra del 64,1%.

Gráfico 5. Comportamiento del mercado laboral en Colombia trimestre móvil abril (2001- 2016)



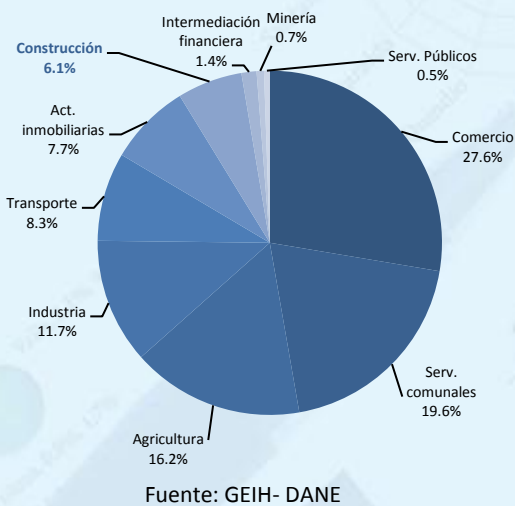
Fuente: GEIH- DANE

Por último, la tasa de ocupación (TO) que ha sido concebida como una medida relativa de la demanda por trabajo se ha incrementado, siguiendo de manera cercana los movimientos de la tasa global de participación, este comportamiento es deseable ya que muestra que la creación de empleo logra atender los cambios de la población económicamente activa.

Continuando con el análisis, para el mes de abril el 47,3% del nivel de ocupación nacional se concentró en los sectores de comercio,

hoteles y restaurantes (27,6%) y en servicios comunales, sociales y personales (19,6%). Por su parte el sector de la construcción participó con 6,1% del total de la ocupación del país, lo cual representa cerca de 1,3 millones de trabajadores. Si se agrega el empleo producido por el sector de actividades inmobiliarias, empresariales y administrativas, el nivel de ocupación ascendería al 14% (Gráfico 6).

Gráfico 6. Participación por sectores de la población ocupada abril 2016

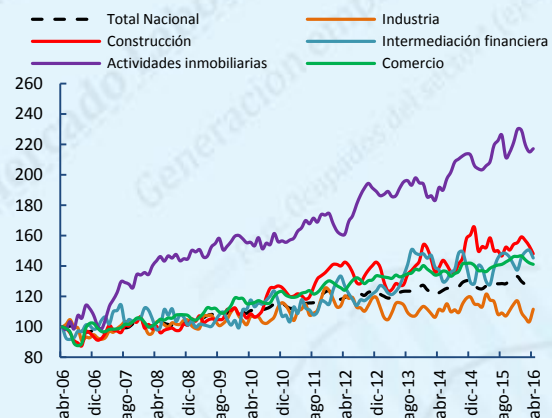


Para contrastar de una manera más robusta la generación de empleo de los sectores en los años recientes, se construye un índice que acumula el crecimiento desde abril de 2006 hasta abril del presente año (gráfico 7). Los resultados reflejan que las ramas de actividades inmobiliarias y construcción lideran la creación de empleos a nivel nacional (Panel a).

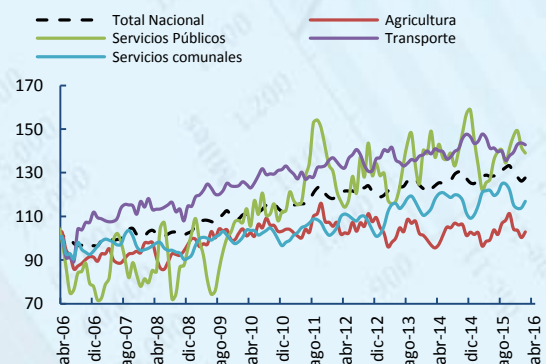
Por el contrario, en el acumulado del periodo actividades como la agricultura y la industria han tenido una modesta dinámica en la generación de empleo (Panel a y b). En lo que respecta al sector minero energético (Panel c), se observa una mayor amplitud en la volatilidad frente a otros sectores, además de una pronunciada disminución en los últimos meses.

Gráfico 7. Ocupados por rama de actividad Índice base 100 abril de 2006

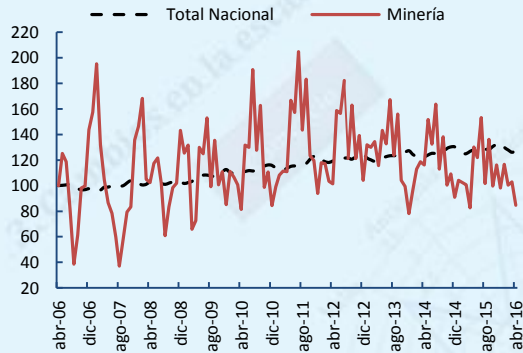
Panel A



Panel B



Panel C

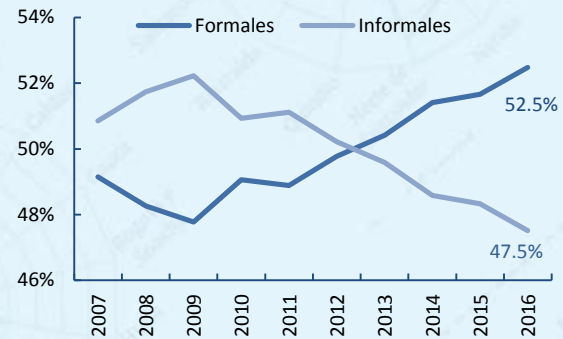


Fuente: GEIH- DANE

En lo que respecta a la calidad del empleo, la informalidad laboral se ha convertido en un tema prioritario señalando un desafío político importante para los países en desarrollo, pues como ya se ha evidenciado, este tipo de empleos tienen una baja productividad, son inestables, tienen, en la mayoría de los casos, bajos salarios y están fuera de los esquemas de seguridad social. Los anteriores aspectos dificultan a los gobiernos alcanzar las metas de reducción de la pobreza, de desigualdad y de inclusión social.

Como se relaciona en el gráfico 8, la formalidad laboral en Colombia ha venido incrementándose de la mano con una alta generación de empleo asalariado. Sin embargo, como se evidenció en el balance internacional, la cifra sigue siendo bastante alta comparada con otros países de la región, así que los esfuerzos en esta materia deben fortalecerse.

**Gráfico 8. Informalidad laboral 13 ciudades
abril de 2016**



Fuente: GEIH- DANE

Más allá de la situación actual, el mercado de trabajo colombiano enfrenta una serie de rigideces y distorsiones estructurales que deben ser tratadas para garantizar su buen funcionamiento. Siguiendo a López (2010), es necesario establecer una serie de estrategias gubernamentales que aborden tres flancos:

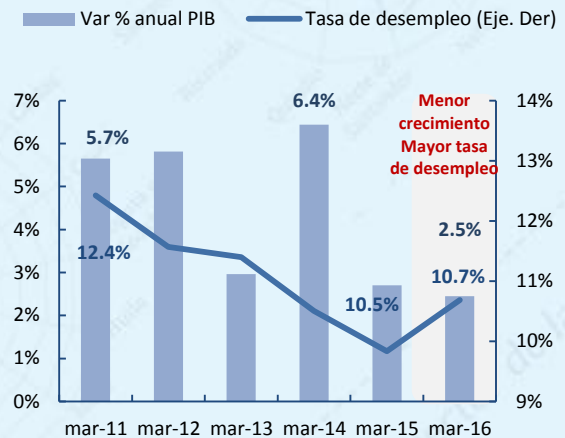
- **La demanda:** es necesario reevaluar políticas referidas al salario mínimo, así como determinar el tratamiento de los parafiscales y establecer los estímulos tributarios a la inversión.
- **La oferta:** en este punto resulta fundamental desarrollar planes que permitan el acceso a educación básica y superior en todos los niveles, es importante que esta última se encuentre alineada a las necesidades del sector productivo.
- **Reforma a la seguridad social:** esta reforma debe tener en cuenta las realidades del mercado, es por ello

que debe abordar temas como; acceso a salud y pensiones para la población informal, así como seguros al desempleo.

4. ¿CÓMO HA REACCIONADO EL MERCADO DE TRABAJO CON LA ACTUAL COYUNTURA ECONÓMICA?

Luego de que la economía nacional empezara a mostrar señales de menor crecimiento económico producto de la menor cotización en los precios del petróleo, la salida de capitales, el encarecimiento del crédito mundial, la escalada de los precios al consumidor -como consecuencia del fenómeno del niño y el incremento en la tasa de cambio- y el menor crecimiento de China, las variables macroeconómicas locales empezaron a reaccionar en línea con la nueva coyuntura, sin embargo la fortaleza macro del país continuó reflejándose en las reducciones sostenidas que experimentó la tasa de desempleo hasta diciembre de 2015. Desde entonces, la moderación del crecimiento se hizo evidente pues la tasa de desempleo comenzó a aumentar en el primer trimestre de 2016 (Gráfico 9).

Gráfico 9. Crecimiento anual del PIB y tasa de desempleo nacional



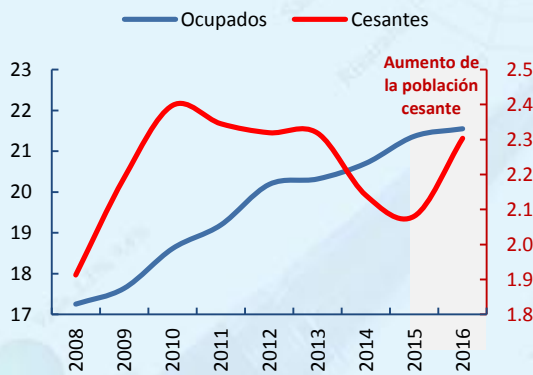
Fuente: DANE-Cuentas Nacionales y GEIH.

Los avances en materia de ocupación durante los últimos años se materializaron en parte, debido al uso de las herramientas contracíclicas que desplegó el país para hacer frente a los efectos de la crisis financiera de 2008. Con esto, el número de personas ejerciendo alguna actividad económica pasó de 17,4 millones en el primer trimestre de 2008, a 21,6 en el mismo periodo de 2016, lo que significó un incremento promedio del 3,1% anual.

Lo anterior, sucedía bajo un escenario donde el tamaño de la población que perdía su puesto de trabajo (cesantes) se reducía a un ritmo promedio del 2,8% anual entre 2011-2015, después de haber mostrado incrementos del 14,5% y 9,4% anual durante los primeros trimestres del año en 2008 y 2009 respectivamente (Gráfico 10).

No obstante, los efectos de la coyuntura actual se han reproducido en el desempeño del mercado laboral, pues en el primer trimestre de 2016, la población cesante alcanzó los 2.3 millones de personas al expandirse a una tasa 10.7% anual, al tiempo que los ocupados mostraron un tímido crecimiento del 0,9% durante el mismo periodo.

Gráfico 10. Población ocupada versus cesantes. Total nacional. Trimestre móvil marzo. Cifras en millones



Fuente: DANE- GEIH.

Una mirada más detallada, revela que el crecimiento de la población ocupada en el país se ha movido al compás del incremento en el trabajo asalariado¹⁴, aunque si bien, en volumen los trabajadores por cuenta propia superan a los empleados (10 millones versus 9.3 millones al corte de abril de 2016¹⁵), la

¹⁴ Se toma como asalariados a las personas que se emplean como obreros, empleados del gobierno y particulares. Por su parte, los cuenta propia agregan patronos-empleadores y cuenta propia.

¹⁵ A modo de comparación, es importante resaltar que las cifras para el corte de abril de 2008 corresponden a 8.2 millones de empleados por cuenta propia y 7

expansión de este último grupo ha sido sin duda más dinámica (Gráfico 11).

Gráfico 11. Población ocupada según posición ocupacional. Total nacional. Trimestre móvil. Índice base 100=Dic. 05



Fuente: DANE- GEIH.

5. CARACTERIZACIÓN DE LA POBLACIÓN DESOCUPADA (Cesantes)

De acuerdo con el DANE, la población desocupada está conformada por las personas que en la semana de referencia se encontraban:

- i. Sin empleo
- ii. En busca de empleo
- iii. Con disponibilidad para empezar a trabajar

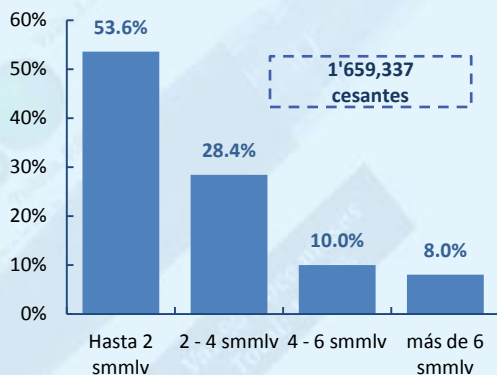
Al clasificarlos en razón a su experiencia en el mercado laboral, los desocupados se dividen en cesantes y aspirantes. Los cesantes corresponden a las personas que han

millones como asalariados.

trabajado como mínimo dos semanas consecutivas, pero que actualmente se encuentran sin empleo, mientras que los aspirantes, son el grupo de personas que buscan trabajo por primera vez.

En 2015, de los 2,2 millones de desempleados en el país, 1,7 se encontraban cesantes en las áreas urbanas. De acuerdo con la Gran Encuesta Integrada de Hogares-GEIH-, de ese total el 53,6% pertenecía a hogares cuyos ingresos estaban por debajo de los 2 smmlv, los recursos del hogar del 28,4% estaban entre los 2 y 4 smmlv, mientras que el porcentaje de cesantes con ingresos por encima de los 6 smmlv fue únicamente del 8% (Gráfico 12).

Gráfico 12. Cesantes por rango de ingresos totales del hogar Cabeceras 2015



Fuente: DANE- GEIH.

Por ramas de actividad económica, el 76% de los cesantes se concentraba en 12 subsectores, liderados por el comercio al por menor (16%), la construcción (11%) y los hoteles y restaurantes (10%), actividades que

se destacan por tener una alta rotación de personal, en contraste con la agricultura, la elaboración de productos alimenticios y la fabricación de prendas de vestir que agruparon poco menos de 150 mil cesantes (9% del total) en el año completo 2015.

Tabla 1. Distribución de cesantes por actividad económica, según clasificación CIU Revisión III. 2015

División CIU Rev. 3 AC	(Cesantes)	% part.
Comercio al por menor	264,049	16%
Construcción	179,077	11%
Hoteles, restaurantes	167,027	10%
Hogares privados con servicio doméstico	114,148	7%
Otras actividades empresariales	113,551	7%
Servicios sociales y de salud	86,415	5%
Educación	75,104	5%
Administración pública y defensa	64,091	4%
Transporte por vía terrestre	60,345	4%
Agricultura y ganadería	50,966	3%
Elaboración de productos alimenticios	50,966	3%
Fabricación de prendas de vestir	42,253	3%
Total cesantes	1,267,992	76%

Fuente: DANE- GEIH.

Al hacer esta caracterización según el tipo de tenencia de vivienda y el sector en el que se emplearon por última vez, se encuentra que más de 711 mil personas que habían perdido su trabajo en 2015 se encontraban en condición de arriendo o subarriendo, cifra que equivale al 42,9% del total de cesantes en las áreas urbanas y que se profundiza en los sectores del comercio al por menor, la hotelería, restaurantes y la construcción que

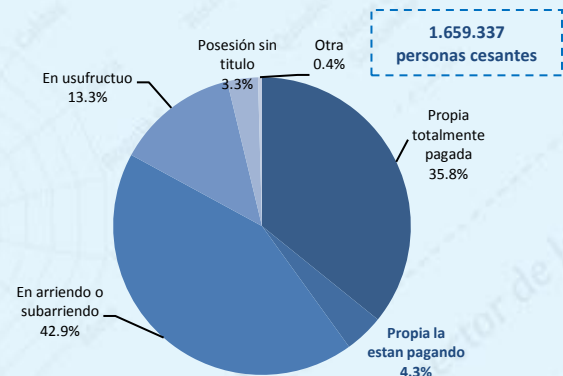
concentran el 37% de este grupo. (Panel A, Gráfico 13)

Por su parte, la vulnerabilidad de los cesantes en lo relativo a la vivienda propia es baja, pues tan solo el 4,3% de ellos se encontraba pagando o había pagado completamente su unidad habitacional en 2015 (Panel A, Gráfico 13). Aunque si bien, este no es propiamente un ejercicio de causalidad, resulta evidente que la probabilidad de encontrar a una persona cesante sin vivienda propia es mayor.

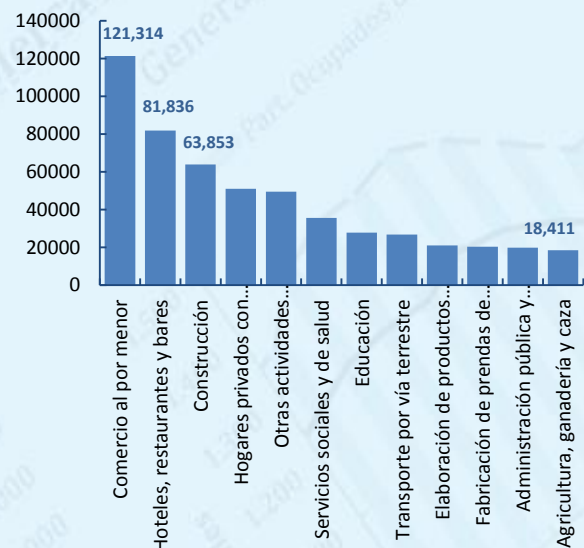
Así mismo, al evaluar la población cesante por tipo de tenencia de vivienda y rama de actividad (Panel B y Panel C-Gráfico 13) se encuentra que los sectores con mayor número de cesantes son el comercio, los hoteles lo que es coherente con la naturaleza friccional¹⁶ del sector.

Gráfico 13. Cesantes por tipo de tenencia de vivienda y sectores (número de personas)

Panel A. Vivienda en arriendo o subarriendo

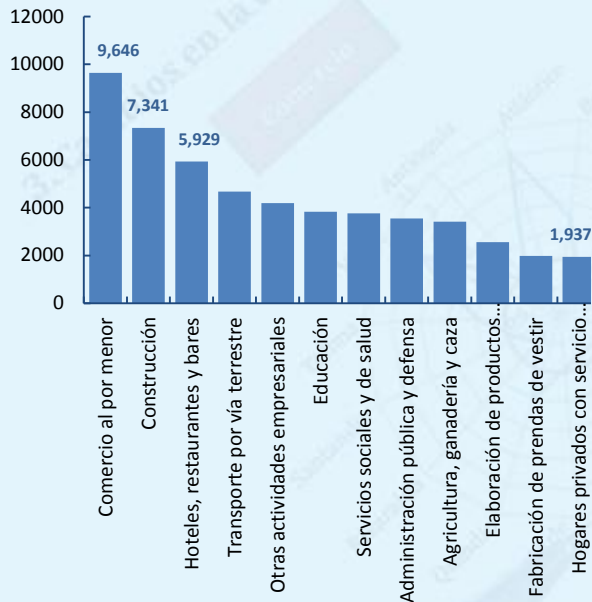


Panel B. Vivienda en arriendo o subarriendo



¹⁶ El desempleo friccional es el producido durante el periodo de tiempo en el que un trabajador deja su empleo anterior y encuentra el siguiente, es decir, el tiempo de transición de un empleo a otro.

Panel C. Vivienda propia o la está pagando.



Fuente: DANE- GEIH, cálculos CAMACOL.

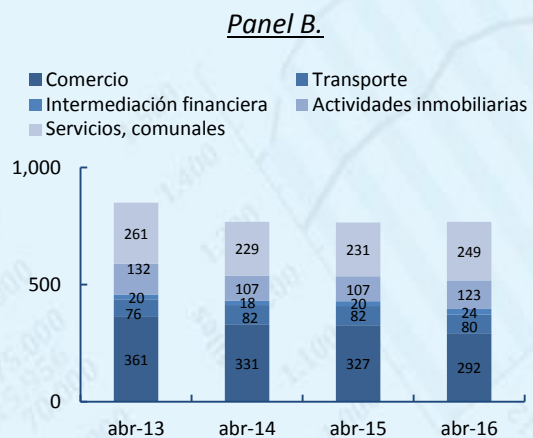
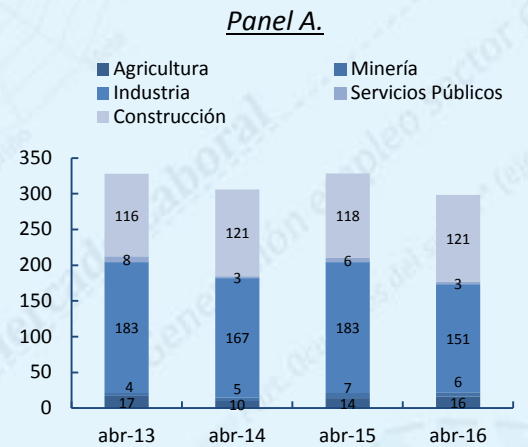
6. ¿CÓMO SE DESCRIBE LA DINÁMICA DE LA POBLACIÓN CESANTE POR SECTOR ECONÓMICO?

El análisis hecho hasta ahora, se complementa con el diagnóstico de la evolución de la población cesante por rama de actividad, pues en una coyuntura enmarcada por un menor crecimiento económico, resulta de gran importancia determinar los riesgos y oportunidades sectoriales del mercado de trabajo.

A nivel sectorial, el comercio, y la industria son las ramas que más contribuyen a la cifra de población cesante, consecuencia entre

otras cosas, de la alta rotación de personal que se da en estos rubros de la economía. Con lo anterior, no es de sorprender que al corte abril de 2016, de las 1.1 millones de personas cesantes en las 13 áreas, 564 mil estuvieran por cuenta de las actividades comerciales e industriales. (Gráfico 14)

Gráfico 14. Cesantes por sector económico- Total 13 áreas

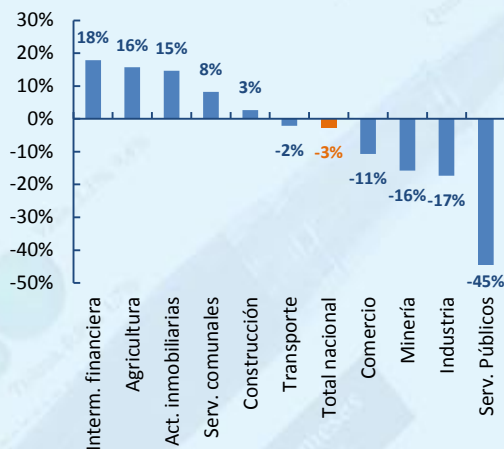


Fuente: DANE- GEIH, cálculos CAMACOL.

Así mismo, cuando se analiza la fuente de

creación y destrucción de puestos de trabajo por sector económico (Gráfico 15), se encuentra que al corte de abril, la intermediación financiera (+18% anual), la agricultura (+16% anual), las actividades inmobiliarias (+15% anual) y los servicios comunales (+8% anual) presentaron un incremento notable en la población cesante, en contraste con el comercio (-11% anual), la minería (-16% anual), la industria (-17%) y los servicios públicos (-45%).

Gráfico 15. Fuentes de generación y destrucción de empleo por ramas de actividad-abril de 2016



Fuente: DANE- GEIH, cálculos CAMACOL.

Para cerrar este análisis, el gráfico 16 responde a la pregunta: ¿cuáles sectores de la economía absorben con más rapidez los cesantes que generan?. Para responder a esta importante inquietud, se diseñó el *índice de absorción de cesantes*, el cual se define de la siguiente manera:

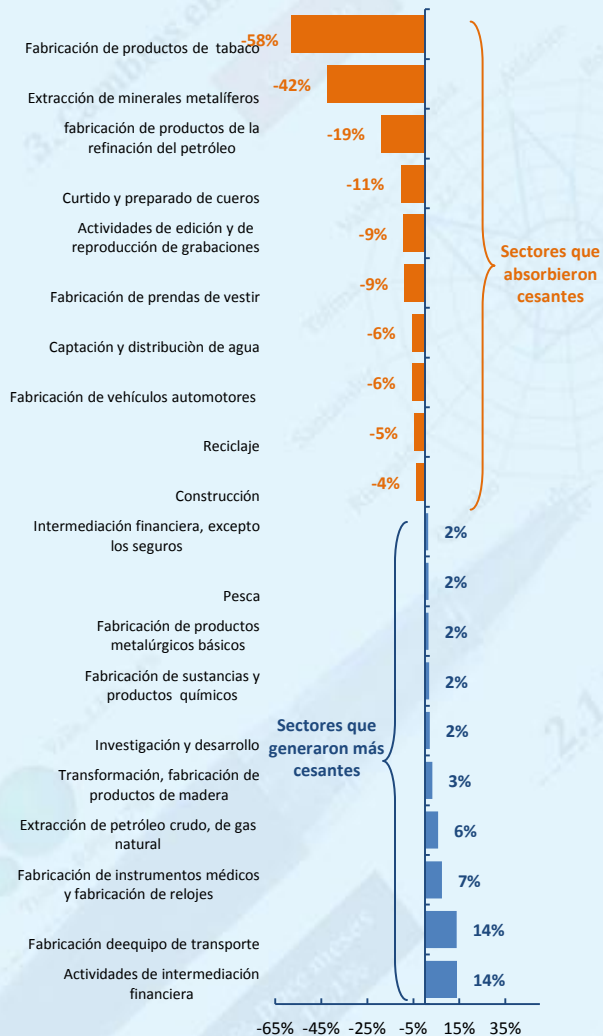
$$IA = \frac{C_t - C_{t-1}}{O_t}$$

Donde el numerador corresponde a la generación de cesantes (C) de un sector entre un periodo t y el periodo anterior, y O se refiere al número de ocupados de ese sector en el momento t. Con esto, si el IA es negativo indica que la rama en particular genera más empleos que los que destruye entre un periodo y otro, mientras que si el IA es mayor a cero, el análisis sugiere una mayor generación de población cesante en relación con la ocupada.

Así entonces, para el año completo 2015, se encuentra que, la fabricación de productos de tabaco, la extracción de minerales metalíferos, de productos de refinación de petróleo, el curtido y el preparado de cueros, y la construcción fueron los sectores que absorbieron una cantidad relativa mayor de cesantes en el mercado de trabajo versus el número de personal que ocuparon.

La otra cara de la moneda, muestra que las actividades de intermediación financiera, la fabricación de equipo de transporte y las relacionadas con la investigación y desarrollo generaron más cesantes que las plazas de trabajo creadas en ellas.

Gráfico 16. Cesantes como proporción del número de ocupados en el sector. Cabeceras-2015



Fuente: DANE- GEIH, cálculos CAMACOL.

El análisis anteriormente descrito, evidencia que las políticas encaminadas a reducir el desempleo deben ser diferenciadas entre la población aspirante y cesante, esto debido a las diferentes características de cada grupo.

En particular, los cesantes poseen un grado de experiencia que permite que su vinculación al mercado laboral pueda realizarse de forma más ágil, si los sectores de mayor creación de empleo se encuentran dinamizados.

El ejercicio de tipo de tenencia de vivienda de los cesantes muestra que existe una tendencia al arriendo o subarriendo (43%) y a otras modalidades de no propietarios (17%), si estos individuos logran vincularse a un empleo formal de calidad, pueden ser potenciales demandantes de vivienda nueva, impulsados por los mecanismos de política pública existentes.

7. REFLEXIONES

Las estadísticas recientes de empleo sugieren ajustes en la tendencia de ocupación en el país para algunos sectores, sin embargo, los datos a mayo señalan un nivel de desempleo menor al previsto para la actual coyuntura. Además, en términos de oferta (TGP) y demanda (TO), no se observan cambios estructurales en la composición de la fuerza laboral.

Adicionalmente, teniendo en cuenta el aumento en el número de cesantes, es posible prever un deterioro en la calidad del empleo generado en términos de actividades asalariadas o por cuenta propia, que puede profundizar el problema de vulnerabilidad del empleo en el país.

Al analizar las encuestas de hogares se encuentra que 12 actividades productivas concentran el 76% de la población cesante del país. En esa lógica, el sector de la construcción se ha comportado bien en términos de reducción de la desocupación y se destaca junto a actividades inmobiliarias, en la creación de empleo en los últimos años.

Dados estos elementos es necesario seguir monitoreando las tendencias del mercado laboral de forma regular, para prever posibles alteraciones que puedan influenciar la demanda de vivienda por parte de los hogares. De igual manera, el análisis del mercado laboral es de vital interés para el gremio, en la medida en que permite estimar los impactos sobre la generación de empleo que vienen dados por el desarrollo de la actividad edificadora, así como para estimar tendencias de la demanda potencial por vivienda.

INDICADORES ECONÓMICOS DE LA CONSTRUCCIÓN (Agosto 2016)

	Valores	Fecha	Variación porcentual anual		
			2016-I	2015-IV	2015-I
I. PIB 1/* (cifras en miles de millones de pesos)					
Total (1)	134,650	mar-16	Anual		
Construcción	9,973		2.5%	3.4%	2.7%
a. Edificaciones	4,581		5.2%	4.6%	3.1%
b. Obras civiles	5,682		10.9%	7.1%	1.4%
			0.4%	3.2%	4.7%
	Valores	Fecha	Variación porcentual anual		
			Anual	Tres meses	Año atrás
			jun-15 - jun-16	mar-15 - mar-16	jun-14 - jun-15
II. Número de ocupados 2/*					
Nacional	22,144	jun-16	0.6%	0.9%	2.8%
Construcción	1,428		5.7%	0.2%	6.7%
Trece áreas: Nacional	10,696		0.5%	0.5%	2.1%
Trece áreas: Construcción	706		1.5%	-3.2%	6.2%
III. Licencias 3/* (2)					
Totales	2,126,223	may-16	may-15 - may-16	feb-15 - feb-16	may-14 - may-15
Vivienda	1,679,999		33.3%	-23.1%	-30.3%
a. VIS	397,691		46.1%	-29.5%	-20.1%
b. No VIS	1,282,308		77.9%	-49.3%	-45.3%
Otros destinos	446,224		38.4%	-21.5%	-10.2%
a. Industria	46,323		0.2%	-2.7%	-47.6%
b. Oficina	162,262		520.7%	-60.4%	-45.7%
c. Bodega	42,879		125.3%	-25.9%	-69.0%
d. Comercio	95,711		54.1%	-27.3%	-54.7%
e. Otros	99,049		-51.6%	62.4%	-50.9%
		-29.3%	-33.1%	0.3%	
IV. Cemento 4/**					
		jun-16	jun-15 - jun-16	mar-15 - mar-16	jun-14 - jun-15
Producción	1,013,433		-1.5%	-6.7%	4.9%
Despachos	997,177		-1.5%	-6.7%	10.2%
V. Índice Costos Construcción (ICCV) *					
		jun-16	jun-15 - jun-16	mar-15 - mar-16	jun-14 - jun-15
Total	223.3		5.0%	5.3%	3.6%
Materiales	218.2		5.5%	5.8%	3.5%
Mano de obra	240.5		4.4%	4.7%	4.2%
Maquinaria y equipo	195.1		2.8%	2.8%	1.0%
	Valores	Fecha	Variación porcentual anual		
			2016-I	2015-IV	2015-I
VI. Índice Precios de Vivienda Nueva					
Vivienda 5/	109.4		6.8%	6.9%	7.1%

INDICADORES ECONÓMICOS DE LA CONSTRUCCIÓN (Agosto 2016)

VII. Inflación *			jul-15 - jul-16	abr-14 - abr-15	jul-14 - jul-15	
IPC Total	133.3	jul-16	9.0%	7.9%	4.5%	
IPC Vivienda	134.6		6.3%	5.9%	3.9%	
VIII. Muestra Mensual Manufacturera *			may-15 - may-16	feb-15 - feb-16	may-14 - may-15	
Índice producción real	103.8	may-16	4.5%	7.7%	-2.7%	
IX. Encuesta Mensual del Comercio al por Menor*			may-15 - may-16	feb-15 - feb-16	may-14 - may-15	
Índice ventas reales total sin combustibles	106.9	may-16	-0.8%	5.4%	2.8%	
Índice ventas reales art. ferretería y pinturas	124.4		2.9%	6.3%	19.3%	
X. Financiación 6/***			may-15 - may-16	feb-15 - feb-16	may-14 - may-15	
Cartera hipotecaria + titularizaciones	55.1	may-16	27.7%	29.1%	n.d.	
Desembolsos (cifras en millones de pesos)			may-15 - may-16	feb-15 - feb-16	may-14 - may-15	
a. Constructor	263	may-16	-18.5%	-13.8%	31.7%	
b. Individual	1,040		-9.7%	0.6%	23.4%	
1. VIS	271		0.9%	43.4%	-1.3%	
2. No VIS	1,032		-14.4%	-13.5%	33.1%	
i. Pesos	934		-13.6%	-10.9%	23.1%	
ii. UVR	368		-6.3%	21.7%	31.2%	
Valores absolutos						
XI. Tasas interés hipotecarias (%) ****				jul-16	abr-16	jul-15
Adquisición		jul-16				
a. VIS UVR			8.7%	9.0%	8.8%	
b. No VIS UVR			8.0%	8.2%	7.6%	
1. VIS pesos			12.8%	12.7%	11.9%	
2. No VIS pesos			12.2%	11.9%	10.8%	
Construcción						
a. VIS UVR			4.7%	4.7%	5.2%	
b. No VIS UVR			4.3%	4.2%	5.1%	
1. VIS pesos		12.4%	12.5%	10.5%		
2. No VIS pesos		12.0%	11.3%	9.6%		

Fuentes: * DANE; ** ICPC; *** Superintendencia financiera; **** Banco de la República. Notas: n.d.: no disponible; n.a.: no aplica; 1/ Cifras en miles de millones de pesos constantes 2005=100; 2/ Cifras en miles; 3/ Cifras en metros cuadrados. 4/ Cifras en toneladas; 5/IPVN - 53 Municipios ; 6/ Cifras en miles de millones de pesos corrientes. Incluye Leasing Habitacional. (1) p: pronóstico Ministerio de Hacienda pp: pronóstico elaborado por CAMACOL 1/ Cifras en miles de millones de pesos constantes 2005=100; (2) Licencias de Construcción/ Total 88 Municipios-Dane

CONDICIONES DE USO

La Cámara Colombiana de la Construcción procura que los datos suministrados en la serie titulada “Informe Económico”, publicada en su página web y/o divulgada por medios electrónicos, mantengan altos estándares de calidad. Sin embargo, no asume responsabilidad alguna desde el punto de vista legal o de cualquier otra índole, por la integridad, veracidad, exactitud, oportunidad, actualización, conveniencia, contenido y/o usos que se den a la información y a los documentos que aquí se presentan.

La Cámara Colombiana de la Construcción tampoco asume responsabilidad alguna por omisiones de información o por errores en la misma, en particular por las discrepancias que pudieran encontrarse entre la versión electrónica de la información publicada y su fuente original.

La Cámara Colombiana de la Construcción no proporciona ningún tipo de asesoría. Por tanto, la información publicada no puede considerarse como una recomendación para la realización de operaciones de construcción, comercio, ahorro, inversión, ni para ningún otro efecto.

Los vínculos a otros sitios web se establecen para facilitar la navegación y consulta, pero no implican la aprobación ni responsabilidad alguna por parte de la Cámara Colombiana de la Construcción, sobre la información contenida en ellos. En consideración de lo anterior, la Cámara Colombiana de la Construcción por ningún concepto será responsable por el contenido, forma, desempeño, información, falla o anomalía que pueda presentarse, ni por los productos y/o servicios ofrecidos en los sitios web con los cuales se haya establecido un enlace.

Se autoriza la reproducción total o parcial de la información contenida en esta página web o documento, siempre y cuando se mencione la fuente.

NOTAS

No aplica